

HATAY

Hatay, gerçekleştirilen arkeolojik arařtırmalar ışığında tarihi oldukça gemiřlere (ilk ađlara) uzanan yerleřim merkezlerinden biridir. Paleolitik ađ'a kadar uzanan tarihi, kentin iklim kořulları ve toprak verimliliđi aısından oldukça iyi kořullar sunduđunun bir gstergesidir. Gerekten de Hatay tarih boyunca pek ok uygarlıđın sahip olmak istediđi bir Őehir olmuřtur.

Hatay yresini ekici kılan ve tarihin her dneminde glere aık olmasını sađlayan bir bařka zellik de, Anadolu'yu ukurova yolu ile Suriye ve Filistin'e bađlayan yolların kavřak noktasında bulunmasıdır. Ayrıca, Mezopotamya'dan Akdeniz'e ıkmak iin kullanılabilir en uygun limanlar yine Hatay yresinde bulunmaktadır. Bir tarafta yolları buluřturan koca bir Őehir, diđer tarafta bu Őehrin kapılarını dnyaya aan, Őehirleri denizlerle buluřturan stratejik limanlar...

Hatay'ı bir dnya Őehrine dnřtren zellikler tabi ki sadece bunlarla sınırlı deđil.

Hatay'da bilinen ilk uygarlık adımları, Tell Tainat ve Tell Atana'da yapılan kazı alanlarında ortaya ıkarılmıřtır. Ayrıca Ge Hitit Prenslikleri birleřerek Hattena Krallıđı'nı kurmuř olduklarına dair belge ve tarihi eserler bugnk Kırıkhan yakınlarındaki atalhyk'te bulunmuřtur. Hatay adı da Atatrk tarafından verilmiřtir.

Antakya'nın ismini İ.Ö. 300 yılında I. Nikator'un babası Antiochus'un isminden aldıđı bilinmektedir. Bu dnemde su kanalları yapılarak Defne (Harbiye)'den Őehre su getirilmiřtir. M.Ö. 195'te bařlayan olimpiyatlarla da "Olimpiyatlar Őehri" olarak nlenmiřtir.

M.S. 29-40 yılları arasında Hz. İsa'nı havarilerinden St. Pierre Antakya'ya gelerek dini yaymaya alıřmıř ve Hz İsa'ya inananlara buradan Hristiyan adı verilmiřtir. Daha sonra da Őehir Hristiyan dininin nemli merkezlerinden olmuřtur.

1516'da Yavuz Sultan Selim bu toprakları fethetmiř ve Osmanlı İmparatorluđu dnemi bařlamıřtır.

Bu hakimiyet 1918 yılına kadar devam etmiřtir. I. Dnya Savařı sırasında Fransız birlikleri Hatay'ın ynetimini ele geirmiřtir. Bylece Hatay, Fransa'nın himayesindeki Suriye'ye katılmıřtır.

Kurtuluř Savařı'ndan sonra, Fransa'nın Suriye'ye bađımsızlık tanınması iin yapılan alıřmalar zerine Trk Hkmeti'nin mdahalesi ile 1938 yılında Bađımsız Hatay Devleti kurulmuřtur. 10 ay 21 gn sren Hatay Devleti, Hatay Meclisi kararı ile 29 Haziran 1939 yılında Trkiye Cumhuriyeti topraklarına katılmıřtır.

Hatay, 23 Temmuz 1939'da tamamen "Hatay" adıyla bir vilayet olarak Trkiye'ye katılmıřtır.

Dnyanın ilk ışıklandırılan caddesi 'Bugnk Kurtuluř Caddesi) ile tarihte ilk kez "Hristiyan" kelimesinin kullanılması, Roma dneminde dnyanın 3. byk eyaleti olması, Anadolu'nun ilk camisini bađrında barındırmasıyla Hatay; ok nemli bir yere sahiptir.

Medeniyetlerin efsaneleřen hořgrs

ile ve belki de en nemlisi, yzyıllardır barıř ve kardeřlik ierisinde yařayan insanların birlikteliđi ile Hatay; tarihini bugn hala yařıyor ve yařatıyor.



Sokullu Mehmet Pařa Klliyesi

Payas ilesi sınırları ierisinde bulunan Sokullu Mehmet Pařa Klliyesi, Osmanlı'da eserleriyle n plana ıkan Mimar Sinan tarafından yapılan eřsiz yapılardan biridir. Kervansaray, pazar, hamam, cami ve medreseden oluřan Klliyenin tamamı 1574 yılında yapılmıřtır. Klliyenin arřı blm 2014 yılında Payas Belediyesi tarafından restore edilerek sosyal amalı turistik bir yer haline getirilmiřtir. Klliyenin ok yakınında yer alan Payas Kalesi ve Cin Kulesi de grlmeye deđerdir.



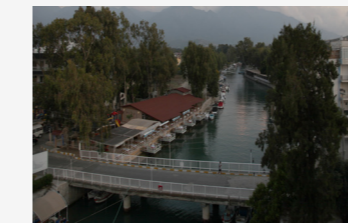
Uzun arřı

Antakya'nın merkezinde yıllardır pek ok blmden oluřan tarihi bir arřıdır. İerisinde tarihi hanlar, hamamlar, camiler, tarihi ađalar ve yapılar barındırır. arřı birkaç blmden oluřmaktadır ve birden fazla giriři mevcuttur. Birbiriyle bađlantılı Antakya sokaklarından geerek arřıdaki tm blmlere ulařılabilir. Yzyıllardır, bu kentte yařayan insanlara hizmet vermiř olan Uzun arřı, bugn de her trl ihtiyaın karřılandıđı, "Antakya Mutfađı"nın malzemelerinin satıldıđı kentin iřlek noktalarından biridir.

İskenderun

İskenderun, M.Ö. 333 yılında Byk İskender tarafından kurulmuřtur. İlk adı "Alexandretta" olan Őehir, M.S. 638 yılında Arapların fethiyle beraber "İskenderun" olarak anılmaya bařlanmıřtır. Akdeniz'in dođu ucunda ve aynı adla anılan krfezin dođu kıyısında bulunan İskenderun yaylaları, turistik, tarihi, kltrel, dođal gzelliikleri yanında ekonomik deđerleriyle de ilgi eken bir yerdir.

Son dnemlerde turizm potansiyeli ile de ticari hacmi geniřleyen ile, kltr turizmi ile anılmakta, yerli ve yabancı turisti ađırlamaktadır.



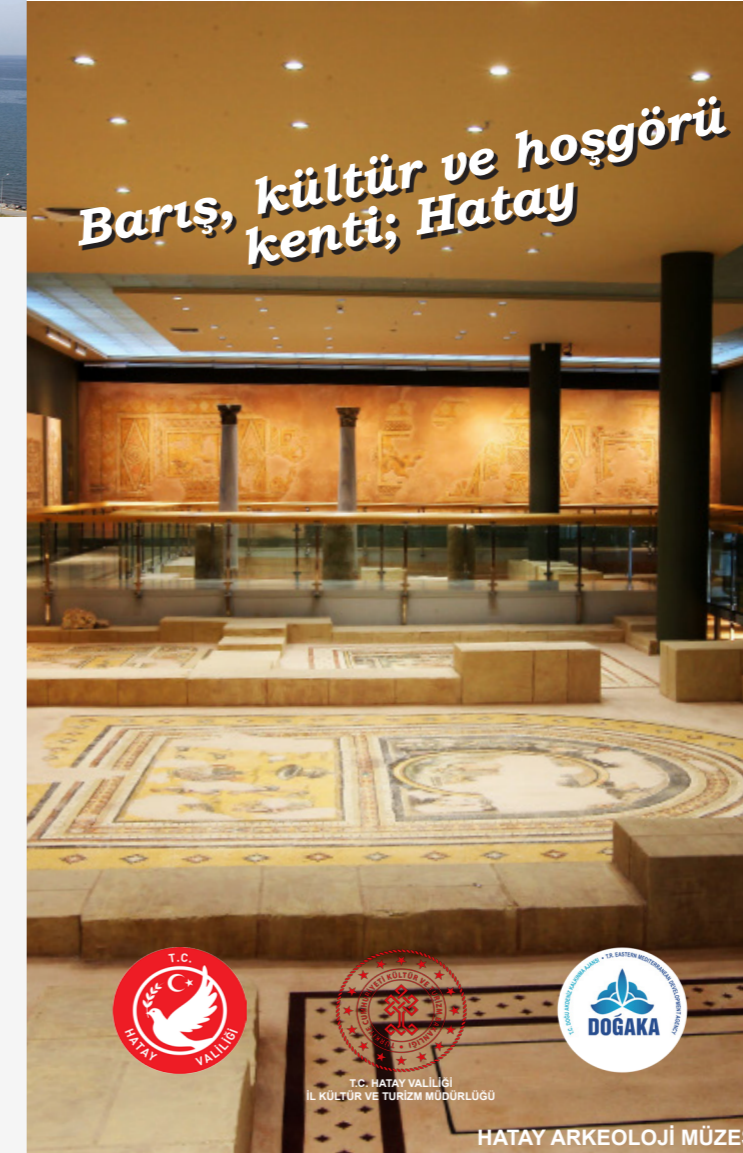
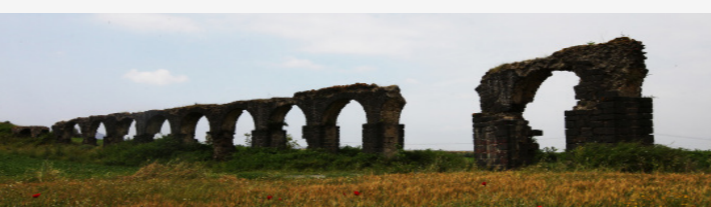
Arsuz

Hatay'ın, deniz turizmi ve tarihi mekan zellikleriyle n plana ıkan ilesidir. Amanos Dađlarıyla Akdeniz arasında kalan Arsuz, 2014 yılında ile

stats kazanmıřtır. Arsuz daha ok denizi iin tercih edilen tatil ve turizm merkezidir. evresindeki restoran ve eđlence merkezleri dıřında trekking, yama parařt, dalıř, av turizmi ve yayla turizmi iin de ideal bir tatil blgesidir.

İssos (Epiphaneia) Harabeleri

Tarihte bir prens Őehri olarak bilinen ve Drtyol ilesi ile Erzin arasında, İskenderun Adana karayolunun batısında bulunan İssos Őehrinden kalan harabelerdir. Pers kralı III. Darius ve Makendonya kralı Byk İskender'in M.Ö. 333 tarihinde savařtıđı bu blge, Helenistik dnemde kurulmuř ve Roma dneminde varlıđını srdrmřtr. řu an blgede antik Őehir kalıntıları, su depoları ve kemerler bulunmaktadır.



Barıř, kltr ve hořgr kenti; Hatay



T.C. HATAY VALİLİĐİ
İL KLTR VE TURİZM MDRLĐ
+90 (326) 214 92 17
+90 (326) 213 33 86
iktm31@ktb.gov.tr
Cumhuriyet Mah. Őehit Mustafa Sevgi Cad.
No:8/A 31100
Antakya / HATAY

Bu brořr Dođu Akdeniz Kalkınma Ajansı (DOĐAKA) tarafından bastırılmıřtır.



Tarihte İlklerin Yařandıđı Őehir

HATAY



T.C. HATAY VALİLİĐİ
İL KLTR VE TURİZM
MDRLĐ

SAKLI ŞEHİR ANTAKYA



St. Pierre Kilisesi

Antakya - Reyhanlı karayolu üzerinde Habib-i Neccar Dağı'nın uzantısı olan Hac Dağı'nın eteğinde, kayalara oyulmuş doğal bir mağaradır.

Hz. İsa'nın ölümünden sonra ilk rahip sayılan havari St. Pierre (Aziz Petrus), M.S. 29-40 yılları arasında Antakya'ya gelmiş ve ilk dini toplantısını bugün St. Pierre Kilisesi olarak bilinen mağarada yapmıştır. Hz İsa'ya inananlara "Hristiyan" adı ilk kez burada verilmiştir. Kilise, Hristiyanların Hac yeri ve ilk ibadethanelerinden biridir. Kilisenin yakınlarında mitolojide "Cehennem Kayıkçısı" olarak adlandırılan Haron'un kaya kabartması mevcuttur.



Habib-i Neccar Camii

Camii Antakya'nın 638 yılında Müslüman Arapların eline geçtiği dönemde inşaa edilmiştir. Anadolu'da inşaa edilen ilk cami olduğu kabul edilmektedir. Kurtuluş Caddesi'nde bulunan camii Hz. İsa'nın havarilerine ilk inanan ve bu uğurda canını veren bir Antakyalının adını taşımaktadır. Caminin kuzeydoğu köşesinde yerin 4 metre altında Habib-i Neccar türbesi bulunmaktadır. Etrafı medrese odaları ile çevrilidir. Cami avlusunda bulunan şadırvan 19. yy. eseridir.

Defne Harbiye (Daphne)

Hatay'ın çağlayanlar bölgesi olan Harbiye, Hatay ilinin Defne ilçesine bağlı bir mahalledir. Antakya'ya 10 km. uzaklıktadır. Vadinin güneyinden çıkan kaynaklar şelaleler oluşturduktan sonra Asi Nehri'ne kavuşur. Helenistik ve Roma dönemlerinde çağlayanlarıyla tanınan ve dünyaca ünlü bir dinlenme yeri olan Defne, zengin halk kesimi tarafından yapılan çok sayıda köşkleri, tapınakları ve eğlence yerleriyle ünlüydü. Günümüzde mezeleri, yontu taş hediyelik eşyaları, koza yetiştiriciliği ve koza ipeği üretimi ile ünlüdür.



Antakya Katolik Kilisesi

Antakya şehir merkezinde, Kurtuluş Caddesi'nde bulunan kilise, ufak bir manastır konumundadır. 19. yüzyılda, Osmanlı padişahından alınan özel bir izinle, eski bir Antakya evini kiliseye dönüştürülmesi ile ibadete açılmıştır. 600 yıllık bir geçmişe sahip olan Katolik Kilisesi, Antakya'da inanç çerçevesi de denilen, cami, havra ve kilisenin yer aldığı hoşgörü üçgeninin sac ayaklarından birini oluşturmaktadır.

Hatay Yaylaları

Hatay ili yayla turizmi yönünden önemil bir coğrafi yapıya sahiptir. Belen ilçesindeki Güzelyayla (Soğukoluk) ile Samandağ ilçesine bağlı olan Batıyaz Yaylası en önemlileridir. Bu yaylalar dışında Serinyol Mahallesi'ne bağlı Fırınz Yaylası; Belen'de Atik Yaylası; İskenderun'da Nergizlik Yaylası; Çataloluk Yaylası, Alan Yaylası; İskenderun - Arsuz yolu üzerinde Gülcihan ile Topaktaş Yaylası; Erzin'de Karıncalı Yaylası da bulunmaktadır. Bu yaylalar yazın sıcak günlerinde serinlemek isteyenler için çeşitli alternatifler sunar. Doğal güzellikleriyle dolu yaylalarda piknik, kamp yapmak ve doğa yürüyüşleri gibi faaliyetlerde bulunabilirsiniz.



Antakya Ortodoks Kilisesi

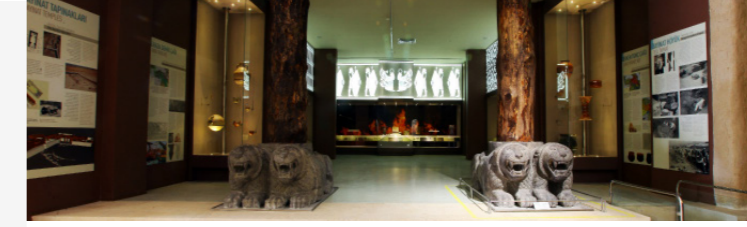
Antakya Hürriyet Caddesi'nde bulunan kilise, Kudüs'ten sonra en eski kilise ve Ortodoks Kiliselerinin en güzelidir. Yapımına 1860 yılında başlanmış, büyük depremin ardından 1900 yılında Rus mühendislerin yardımı ile tekrar restore edilmiştir.



Koz (Kürşat) Kalesi

Altınözü sınırları içerisinde olan Koz Kalesi, tarihte Kürşat, Kuseyr gibi isimlerle de anılmaktadır. Kalenin, Antakya'nın güney bölgesi emniyet altına almak amacıyla Antakya Prensligi döneminde yapıldığı ve Bizans-Haçlı devrinde kullanıldığı sanılmaktadır. 1268 yılında

yöreye gelen Baybars komutasındaki Memlük ordusu tarafından ele geçirilen kalenin içerisinde 300 metre uzunluğunda bir cirit meydanı, büyük bir hamam, su depoları, cephanelik, askeri koğuşlar ve gözetleme yerleri mevcuttur.



Hatay Arkeoloji Müzesi

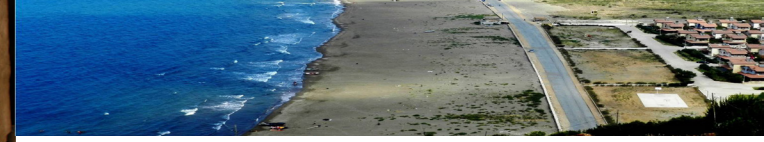
Hatay Arkeoloji Müzesi, antik döneme ait eserlerin sergilendiği büyük bir Arkeoloji Müzesi'dir. 2014 yılında hizmete açılan yeni müze, Antakya'ya bağlı Maşuklu Mahallesi'nde yer almaktadır. Hatay Müzesi, Mozaik Müzesi olarak ta anılmaktadır. Bu nedenle, mozaik koleksiyonu yönünden dünyanın en büyük müzelerinden birisidir. Müzede; Hitit, Helenistik, Roma ve Bizans, Osmanlı Dönemlerine ait olan ve Harbiye, Antakya, Atçana, Samandağ ile İskenderun'da bulunan eserler sergilenmektedir.

St. Simeon Manastırı

M.S. 6. yüzyılda yapılan bu manastır, Samandağ ilçesi yolu üzerinde, Aknehir Mahallesi sınırları içinde bir tepede kurulmuştur. Tek derdi insanlardan ve dünyadan kaçmak olan St. Simeon'un bir sütun üzerinde 40 yıl yaşadığı yer olarak ün yapmıştır. Manastırın bir bölümü sağlam kayalara oyulmuş, diğer bölümleri dik açık duvarlarla çevrilmiştir. Sekizgen avlusunun ortasında doğal bir kayadan yapılmış sütun mevcuttur. Bu sütunun doğusunda üç kilise diğer yönünde ise müştemilat vardır. Manastırın 3 giriş kapısı olup, doğu-batı eksenli bir haç şeklindedir.

Havra

Antakya Yahudileri'nin yaklaşık 300 yıldır dini ibadetlerini gerçekleştirdiği Antakya Havrası'nın, 1800 yıllarında yapıldığı tahmin edilmektedir. Havrada bulunan mukaddes kitap Tevrat, ceylan derisi üzerine İbranice yazılmış olup 500 yıllık bir tarihi bulunmaktadır.



Samandağ (Seleukeia Piera)

Samandağ ilçesi, Kel Dağı ile Musa Dağı'nın Akdeniz'le kucaklaştığı, Asi'nin hayat verdiği ovada kurulmuş antik bir şehirdir. Şehir Seleukos I. Nikator tarafından kurulmuşsa da, bu bölgede Paleolitik Çağ'a tarihlenen mağara yerleşimleri vardır. Helenistik Çağ'da bu şehrin kurulmasındaki en önemli neden Akdeniz'e egemen olma isteğidir.

Çevlik

Samandağ - Çevlik sahili, 14 km uzunluğuyla dünyanın en uzun kumsallarındandır. Çevlik sahilleri deniz kaplumbağaları için yumurtlama noktalarından biridir.

Titus Tüneli

Roma Dönemi'nde M.S. I. yy. da, şehir ve limanı kurtarmak için dağlardan gelen sel sularını başka bir yöne akıtma amacıyla, Vespasianus (M.S. 69) döneminde başlayan ve oğlu Titus (M.S. 81) tarafından tamamlanan ve insan eliyle oyularak yapılan tünel, şehri sel felaketlerinden koruyan doğal bir mühendislik harikasıdır. 130 metresi kapalı diğer kısmı açık olmak üzere, 1380 metre uzunluğunda, ortalama 7 metre yüksekliğinde ve 6 metre genişliğindedir.

Kaya Mezarları

Titus Tüneli'nin çok yakınındadır. Roma Dönemi'nde geniş bir alana yayılan mezarlık yüksek ve kayalık yamaçlara oyularak yapılmıştır. Yöre halkı tarafından, mezar adasının içinde yan yana aynı boyutlarda işlenerek biçimlendirilmiş üzeri düz çatılı iki taş sandukalı mezardan ötürü "Beşikli Mağara" olarak adlandırılmıştır.

Yenişehir Gölü

Reyhanlı - Antakya ve Cilvegözü yol ayrımındadır. Dağ eteklerindeki kaynaklardan çıkan suların önüne setler yapılarak oluşturulan göl, bir doğa harikasıdır. Pek çok ekolojik türe ev sahipliği yapan göl, turizme kazandırılmış ve etrafına pek çok turistik tesis, çay bahçesi ve mesire yerleri yapılmıştır. Göl etrafındaki restoranlarda ziyaretçilere Reyhanlı'ya özgü tuzda tavuk yemeği sunulmaktadır.



T a r i h t e İ l k l e r i n Y a ş a n d ı ğ ı Ş e h i r H A T A Y